

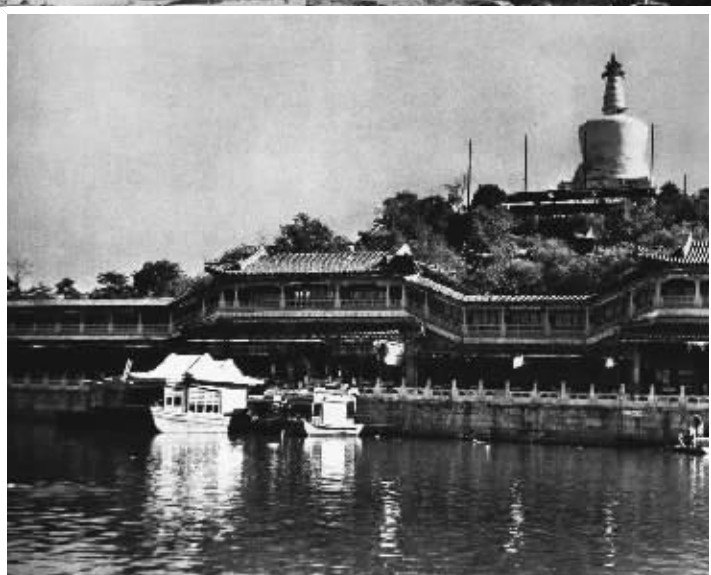
文化 看见时代



▲北海公园内的松坡图书馆,由梁启超创建,后与国团合并。



◀ 1936年的第三路电车。



民国时期,北海琼华岛北坡的临水延禧游廊、碧照楼及远帆阁是游人必去“打卡”胜地。

到北海去

——“北漂”沈从文的 citywalk

citywalk,也就是“遛弯”,成了2023年的热门旅游玩法。悠闲地走过大街小巷,看似平常,甚至复古,却不是什么年代都理所当然的事,至少在1920年代以前的老北京就少有逛街一说。

梁实秋曾在《北平的街道》一文中谈道:“北平没有逛街之一说。一般说来,街上没有什么可逛的。一般的铺子没有橱窗,因为殷实的商家都讲究‘良贾深藏若虚’,好东西不能摆在外面。而且买东西都讲究到一定的地方去,用不着在街上浪荡。要散步么,到公园北海、太庙、景山去。如果在路上闲逛,当心车撞,当心泥塘,当心踩一脚屎!要消磨时间么,上下三六九等,各有去处,在街上溜腿腿最不是办法。”

老北京喜欢“站街”看热闹——俗称“卖呆儿”,但不喜欢逛街,这主要是因为缺乏现代都市的公共设施和空间。比如,旧日的北京街道以坎坷泥泞闻名,“无风三尺土,有雨一街泥”,无论晴天下雨,均不适合步行。

北京市公共空间的出现,与1910年代至1920年代发起的“公共工程运动”密不可分。朱启钤于1914年创立了“京都市政公所”,改造皇城、城门,铺设道路,推广电车电灯,修建环城铁路,开放公园及创立故宫博物院等,使北京城市面貌焕然一新,也使citywalk成为一种可能。



青年沈从文。

1924年春进京的湘西才子沈从文,考学失利,无奈沦为“北漂”。他一直住在市中心,从前门外杨梅竹斜街的西西会馆迁至西城的庆华公寓,后又搬到北河沿附近的汉园公寓。从“窄而霉”的公寓生活中走出去,逛马路自然成了他最大的消遣。

为了糊口,他还以citywalk为灵感,创作了一批早期作品,这些作品的主人公或在西单的马路上闲逛,或乘电车看街景,或去公园里游荡,或于图

书中阅读……

从沈从文的描述看,1920年代中期,北京的主要街道已经建设得非常完好,西单牌楼一带“车子来来去去像水流”,“街沿是那么宽”,且电气照明已十分普及:“糖果铺初燃好的煤气灯在沸沸作声放浅绿色光。远处电灯完全是黄色。”

当年的市政建设报告也验证了这些观察:至1929年止,北京城的全部重要街道皆已改造为碎石路和柏油路,许多街道得到了加宽和拓展。

与道路建设直接相关的是城市的公共交通。1924年,电车被正式引进北京。沈从文在1925年10月发表的小说中,对新兴的电车线路已经了如指掌:“把西单牌楼走完,再搭电车到东单;两处都有灯可看……实在西单东单都到了无可挤时,我再搭乘二等电车到前门,跑向大栅栏一带去发汗,大栅栏不到深夜是万不会无人可挤的。”

citywalk除了走,还要歇脚、观景。相较于文人云集、需要花钱的中央公园茶座,文艺青年偏爱游人较少、相对清静北海公园。沈从文在《老实人》中道出缘由:“在自宽君意思中,北海是越美,就因为人少!”

沈从文爱北海,最为流连忘返的是北海图书馆。当时的公共图书馆大多与公园共存,沈从文从沙滩附近的汉园公寓,步行至文津街的北海公园

赏玩美景,再到公园内的图书馆饱览群书,自然是一条愉悦又便捷的上选路线,他的一篇小说的题目就叫《到北海去》。

西单是民国时期新兴的商业中心,西单牌楼周遭的繁华街景在他的作品中也有鲜活呈现。“一到黄昏西单牌楼就像格外热闹。这时小姐少爷全都出了学校到外面来玩,各以其方便的找快乐,或是邀同情人上馆子吃新上市的鲜对虾,或是往公园,或是在街上玩。”

除了看景,更重要的是看人。在《公寓中》,沈从文直截了当地告白:“路上去做什么事?马路上去看女人!”《怯汉》中更是通过主人公尾随女学生的行踪,细致准确地绘出一条自西单牌楼、菜市口、手帕胡同、教育街、石驸马大街、女子师范大学的路线。闹市人潮,放大了他的孤独。“黄昏了,我独在街头徘徊。看一切街市的热闹,同时使我眼,耳,鼻,都在一种适如其分的随意接触中受着不断的刺激。”

“擦肩而过的,全是陌生人。”作为“乡下人”旁观北京,他是落寞的,幸而有马路、电车、公园、图书馆、电影院、剧院等这些新兴的公共空间,让他有街可逛,有地儿可去,有人可想,这也使沈从文以citywalk为核心的自叙小说别有一番意味。

孙文晔/文 李哲 罗东生/图



演员在舞台上表演京剧。

芳华初绽: 梨园新蕊终长成

隆冬时节,位于武汉的湖北戏曲艺术中心(首义剧场)灯光璀璨,戏迷们冒着寒风赶来,等待好戏上演。

在后台的化妆室里,一群“00后”年轻演员进行着演出前的最后准备,调整妆容、戴好钗环,氛围略显紧张,又笑声不断。

“这是孩子们的毕业大戏,意味着他们从学生变成了戏曲演员。”湖北艺术职业学院戏曲学院院长秦晖介绍。2016年以来,为建好“戏曲大码头”,培养戏曲后备人才,湖北省戏曲艺术剧院遴选招收了150余名楚剧、汉剧、黄梅戏学员,委托湖北艺术职业

学院定向培养。经过7年学戏和1年进团实习,这群年轻的戏曲演员带着千锤百炼的演出剧目,登上了毕业晚会的舞台。楚剧《站花墙》《打饼》《赶会》,黄梅戏《女驸马》《天仙配》《路遇》《夫妻观灯》,汉剧《贵妃醉酒》《打花鼓》……年轻演员们凭借优美的嗓音唱腔、漂亮的身段扮相,赢得满堂彩,掌声经久不息。

八年磨一剑,梨园新蕊终长成。晚会落下帷幕,这群年轻戏曲演员的眼里满是坚定与期待。

新华/传真



演员在化妆。



演员在穿戏服。



▲ 沈阳故宫建筑上的石雕团龙。



◀ 沈阳故宫建筑上的金龙盘柱。



沈阳故宫博物院藏乾隆款绿釉龙云纹盖罐。



沈阳故宫建筑上的龙头排水。

沈阳故宫寻“龙迹”

沈阳故宫始建于1625年,是中国保存完好的两座古代皇家宫殿建筑群之一。沈阳故宫博物院藏有文物十万余件,其中包括很多带有龙的建筑和文物。

新华/传真